

EGZ.

NAZWA ZAMIERZENIA BUDOWLANEGO:

REMONT SCHODÓW ZEWNĘTRZNYCH

KATEGORIA OBIEKTU BUDOWLANEGO:

Kat. IX

INWESTOR:

**ZESPÓŁ SZKÓŁ IM. M. KONOPNICKIEJ W PYSKOWICACH,
44-120 Pyskowice, ul. Kard. Wyszyńskiego 37
1398/9, obr. Pyskowice**

ADRES ZAMIERZENIA BUDOWLANEGO:

**ZESPÓŁ SZKÓŁ IM. M. KONOPNICKIEJ W PYSKOWICACH,
44-120 Pyskowice, ul. Kard. Wyszyńskiego 37
1398/9, obr. Pyskowice**

TYTUŁ ELEMENTU PROJEKTU BUDOWLANEGO:

PROJEKT ARCHITEKTONICZNO-BUDOWLANY

Imię i nazwisko	Uprawnienia	Zakres	Podpis
Projektant: inż. Stanisław Koperwas	upr. Nr 223/75	Specjalność konstrukcyjno- budowlana	

wrzesień 2024 r

SZCZEGÓŁOWY SPIS ZAWARTOŚCI:

PROJEKT ARCHITEKTONICZNO-BUDOWLANY

OPIS DO PROJEKTU ARCHITEKTONICZNO-BUDOWLANEGO	3
1. PODSTAWA OPRACOWANIA	3
2. PRZEDMIOT OPRACOWANIA	3
3. CHARAKTERYSTYKA OBIEKTU BUDOWLANEGO	3
3.1 Rodzaj i kategoria obiektu budowlanego	3
3.2 Przeznaczenie obiektu i sposób użytkowania	3
3.3 Forma architektoniczna/układ przestrzenny	3
3.4 Charakterystyczne dane liczbowe	3
4. PARAMETRY TECHNICZNE I INFORMACJE NA TEMAT OBIEKTU BUDOWLANEGO	4
4.1 Opinia geotechniczna	4
4.5 Charakterystyka ekologiczna	4
4.6 Ochrona konserwatorska	4
4.7 Ocena techniczna	4
4.8 Opis rozwiązań konstrukcyjnych i materiałowych	5
4.9 Konserwacja	5
4.10 Opinia geotechniczna	5
5. INFORMACJE O ZASADNICZYCH ELEMENTACH WYPOSAŻENIA BUDOWLANO-INSTALACYJNEGO, ZAPEWNIAJĄCYCH UŻYTKOWANIE OBIEKTU BUDOWLANEGO ZGODNIE Z PRZEZNACZENIEM.	5
6. WARUNKI OCHRONY PRZECIWPOŻAROWEJ	5
7. WNIOSKI KOŃCOWE	6

CZĘŚĆ RYSUNKOWA PROJEKT ARCHITEKTONICZNO-BUDOWLANY 7

1. Inwentaryzacja	I01	8
1. Remont schodów zewnętrznych	A01	9
2. Widok W1	A02	10
3. Dokumentacja zdj., studzienka kd	A03	11
4. Dokumentacja zdjęciowa	A04	12

Spis załączników:	13
Zał. nr 1. Oświadczenie projektanta	14

OPIS DO PROJEKTU ARCHITEKTONICZNO-BUDOWLANEGO

1. PODSTAWA OPRACOWANIA

Projekt został opracowany na podstawie następujących źródeł informacji merytorycznej oraz formalnej:

- Zlecenie Inwestora
- Wizja lokalna w terenie
- Mapa zasadnicza
- Ustawa z dnia 7 lipca 1994 r. - Prawo budowlane (t.j. Dz. U. 2023 r. poz. 682 z późn. zm.),
- Rozporządzenie Ministra Infrastruktury z dnia 12 kwietnia 2002 r. w sprawie warunków technicznych, jakim powinny odpowiadać budynki i ich usytuowanie (t.j. Dz. U. 2019 r., poz. 1065 z późn. zm.)
- Rozporządzenie Ministra Rozwoju z dnia 11 września 2020 r. w sprawie szczegółowego zakresu i formy projektu budowlanego. (t.j. Dz.U. 2020 r. poz.1609 z późn. zm.)
- Obwieszczenie Ministra Zdrowia z dnia 17 stycznia 2022 r. w sprawie ogłoszenia jednolitego tekstu rozporządzenia Ministra Zdrowia w sprawie szczegółowych wymagań, jakim powinny odpowiadać pomieszczenia i urządzenia podmiotu wykonującego działalność leczniczą (t.j. Dz.U. 2022 poz. 402 z późn. zm.)
- Normy, normatywy i warunki techniczne projektowania
- Przepisy i wytyczne z poszczególnych branż
- Karty techniczne i aprobaty materiałów budowlanych

2. PRZEDMIOT OPRACOWANIA

Przedmiotem opracowania jest remont schodów zewnętrznych przy ZSMK w Pyskowicach.

3. CHARAKTERYSTYKA OBIEKTU BUDOWLANEGO

3.1 Rodzaj i kategoria obiektu budowlanego

Budynek do którego przynależą przedmiotowe schody zaliczony jest do kategorii IX.

3.2 Przeznaczenie obiektu i sposób użytkowania

Przedmiotowe schody są schodami technicznymi zewnętrznymi przy ZSMK w Pyskowicach. Obecnie są nieczynne, nieużywane, jednakże są urządzeniem przynależnym do budynku i razem z nim kształtują zabytkową przestrzeń i tworzą część historyczną którą należy pielęgnować. Remont schodów umożliwi odtworzenie i ochronę przed dalszą degradacją unikatowego zabytkowego charakteru budynku.

3.3 Forma architektoniczna/układ przestrzenny

Forma architektoniczna schodów oddaje zabytkowy charakter całego budynku i pozostaje niezmieniona. Na konstrukcję schodów składają się dwa murki wykonane z cegły klinkierowej w rozstawie 1,46m w świetle. Grubość murków 39,0cm. Dolna część murków pomiędzy którymi rozpięte są stopnie wykonana jest z kamienia - podobnie jak cokół po obwodzie całego budynku szkoły.

3.4 Charakterystyczne dane liczbowe

PRZED REMONTEM

1. Ilość stopni w biegu 9
2. Wysokość stopni 17-23cm
3. Szerokość stopni 33-35cm
4. Szer. biegu schodowego 1,46m w świetle

5. Szerokość murków zewnętrznych 39,0cm
6. Powierzchnia zabudowy schodów 6,28m²

PO REMONCIE

1. Ilość stopni w biegu 10
2. Wysokość stopni 17,5cm
3. Szerokość stopni 30cm
4. Szer. biegu schodowego 1,46m w świetle
5. Szerokość murków zewnętrznych 39,0cm
6. Powierzchnia zabudowy schodów 6,64m²

4. PARAMETRY TECHNICZNE I INFORMACJE NA TEMAT OBIEKTU BUDOWLANEGO

4.1 Opinia geotechniczna

Nie dotyczy.

4.2 Informacje o sposobie posadowienia obiektu budowlanego- schodów.

Nośna część schodów-murki zewnętrzne posadowione są na fundamentach kamiennych zagłębionych poniżej 1,0m od poziomu terenu. Projekt nie ingeruje w podziemną część schodów.

4.3 Liczba lokali mieszkalnych i użytkowych

Nie dotyczy.

4.4 Dostęp dla osób ze szczególnymi potrzebami

Nie dotyczy-schody wyłączone z użytkowania .

4.5 Charakterystyka ekologiczna

Inwestycja nie będzie miała wpływu na warunki klimatyczno-meteorologiczne.

Rozpatrując wpływ inwestycji na walory krajobrazowe środowiska projektowana inwestycja nie wpłynie ujemnie na krajobraz reprezentowany na tym terenie wręcz przeciwnie wizerunkowo korzystnie wpłynie na przestrzeń.

W związku z powyższym realizacja inwestycji nie będzie miała negatywnego wpływu środowisko.

Przedmiotowa inwestycja, nie naruszy uzasadnionych praw osób trzecich. Zakres uciążliwości analizowanej inwestycji (w szczególności obejmujący emisję zanieczyszczeń oraz emisję hałasu) ograniczony będzie do granic działek inwestora.

4.6 Ochrona konserwatorska

Przedmiotowe schody wchodzi w skład budynku głównego ZSMK w Pyskowicach Budynek główny wzniesiony w XIXw., wpisany do rejestru WKZ pod numerem 1511/92,(WKZ, dn. 21.12.1992, PSOZ-53400/R/179/2/92). Do projektu dołączona jest zgoda konserwatorska na prowadzenie prac – Pozwolenie Nr

4.7 Ocena techniczna

Oceny dokonano na podstawie oględzin schodów.

W wyniku czego stwierdza się dobry stan konstrukcji nośnej (murków), co świadczy o prawidłowym posadowieniu obiektu oraz braku nadmiernych nierównomiernych osiadań.

Remont schodów w dużym stopniu podniesie walory estetyczne całego budynku oraz wpłynie na poprawę bezpieczeństwa w ich rejonie.

4.8 Opis rozwiązań konstrukcyjnych i materiałowych

Po dokonaniu inwentaryzacji schodów okazało się, że każdy stopień ma inną wysokość.

W związku z powyższym podjęto decyzję o dostosowaniu schodów do warunku $s=2h+s$ i ich przełożeniu. Powyższe spowoduje, że schody staną się schodami bezpiecznymi. Dostosowanie wysokości wynikająca z warunku określonego w/w wzorem sprawiło, że koniecznym jest dołożenie jednego stopnia i podstopnicy. z materiału najbardziej zbliżonego do istniejących stopni czyli płyt granitowych. Ponadto w obecnym stanie na górnym poziomie schodów przy wejściu do budynku (nieczynnym) znajduje się jeden stopień, a drugi stopień jest wydłużony i posiada szerokość 67 cm. Stopień ten składa się ze stopnicy takiej jak występuje na reszcie schodów szerokości 26,0cm, a pozostała część wykonana jest z betonu. Dla poprawy tego stanu zaplanowano zlikwidowanie drugiego szerokiego na 67cm stopnia i wykonanie spocznika górnego do 1,0m przy obecnie nieczynnym wejściu do budynku.

Zaprojektowano również usunięcie wstawek, czyli uszkodzonych kamieni i betonu tzw. wstawki za granitową stopnicą (elementy występujące na przedłużeniu stopnia, stopień składa się z płyty granitowej 26,0 cm oraz części wypełnionej kamieniem około 7,0 cm). Wstawki należy wykonać z kostki granitowej o wymiarach $\sim 6,0 \times 6,0$ cm, na podbudowie cementowo-piaskowej.

Kolejnym remontowanym elementem schodów są betonowe czapy ułożone na murkach zewnętrznych biegu schodowego. Czapy te wszystkie wykazują znaczne zużycie, są połamane, kruszą się, a na najniższym poziomie jest całkowity brak betonowego daszku. Dla tego zakresu przewidziano wykonanie nowych czap jako prefabrykatów ułożonych na murkach na zaprawie klejowej.

Uwaga: warunkiem koniecznym wykonania czap jest zastosowanie do ich wykonania kruszywa o dużej frakcji.

Murki zewnętrzne schodów- dla tego etapu przewidziano oczyszczenie ich ze starej zaprawy i mchu. Na jednej zewnętrznej stronie murku lewego(stojąc na wprost schodów) występuje pęknięcie spoin widoczne na zdjęciu. Jego naprawa będzie polegała na „zszyciu spoin”, a mianowicie usunięciu starych poziomych spoin na głębokość około 4,0cm, na długości ok 20cm na jedną i drugą stronę od pęknięcia, oczyścić i zagruntować spoinę zaprawą szczepną, następnie w spoinę włożyć pręt $\varnothing 6$ i wypełnić przy użyciu zaprawy naprawczej. Kamienne cokoły przy murkach – oczyścić ze starej zaprawy uzupełnić spoiny przy użyciu zaprawy naprawczej.

Dodatkowo dla niniejszego zadania przewidziano regulację i naprawę istniejącej studzienki kanalizacji deszczowej zlokalizowanej przy schodach- opis na rys. A03

4.9 Konserwacja

Czynności związane z eksploatacją i konserwacją należy wykonać zgodnie z instrukcjami obsługi dostarczonymi wraz z materiałami i urządzeniami.

4.10 Opinia geotechniczna

Nie dotyczy.

5. INFORMACJE O ZASADNICZYCH ELEMENTACH WYPOSAŻENIA BUDOWLANO-INSTALACYJNEGO, ZAPEWNIAJĄCYCH UŻYTKOWANIE OBIEKTU BUDOWLANEGO ZGODNIE Z PRZEZNACZENIEM.

Nie dotyczy.

6. WARUNKI OCHRONY PRZECIWPOŻAROWEJ

Nie dotyczy.

7. WNIOSKI KOŃCOWE

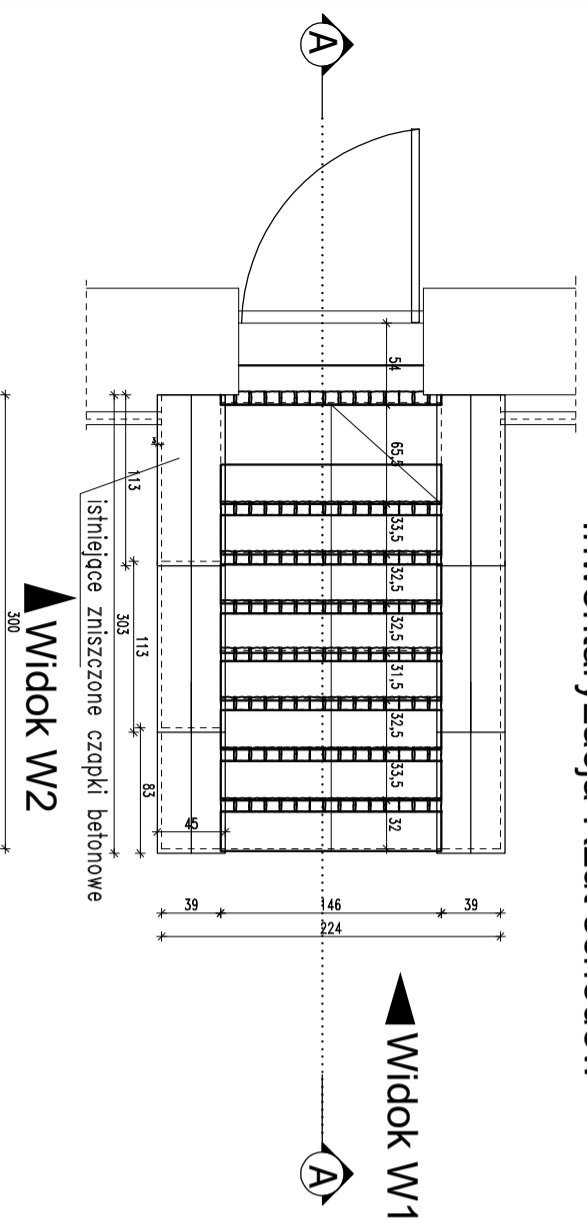
- roboty prowadzić pod nadzorem osób uprawnionych
- roboty prowadzić z zachowaniem przepisów BHP i stateczności elementów konstrukcyjnych
- roboty wykonywać zgodnie z „Wytycznymi wykonania i odbioru robót budowlanych” Arkady 1989r. z zaleceniami i wytycznymi producentów materiałów oraz zasadami tzw. Sztuki budowlanej
- materiały budowlane powinny posiadać niezbędne certyfikaty , deklaracje zgodności z PN lub aprobatę techniczną
- w przypadku stwierdzenia jakichkolwiek niezgodności, rozbieżności lub błędów w dokumentacji natychmiastowo powiadomić projektanta

Inwentaryzacja - schody zewnętrzne

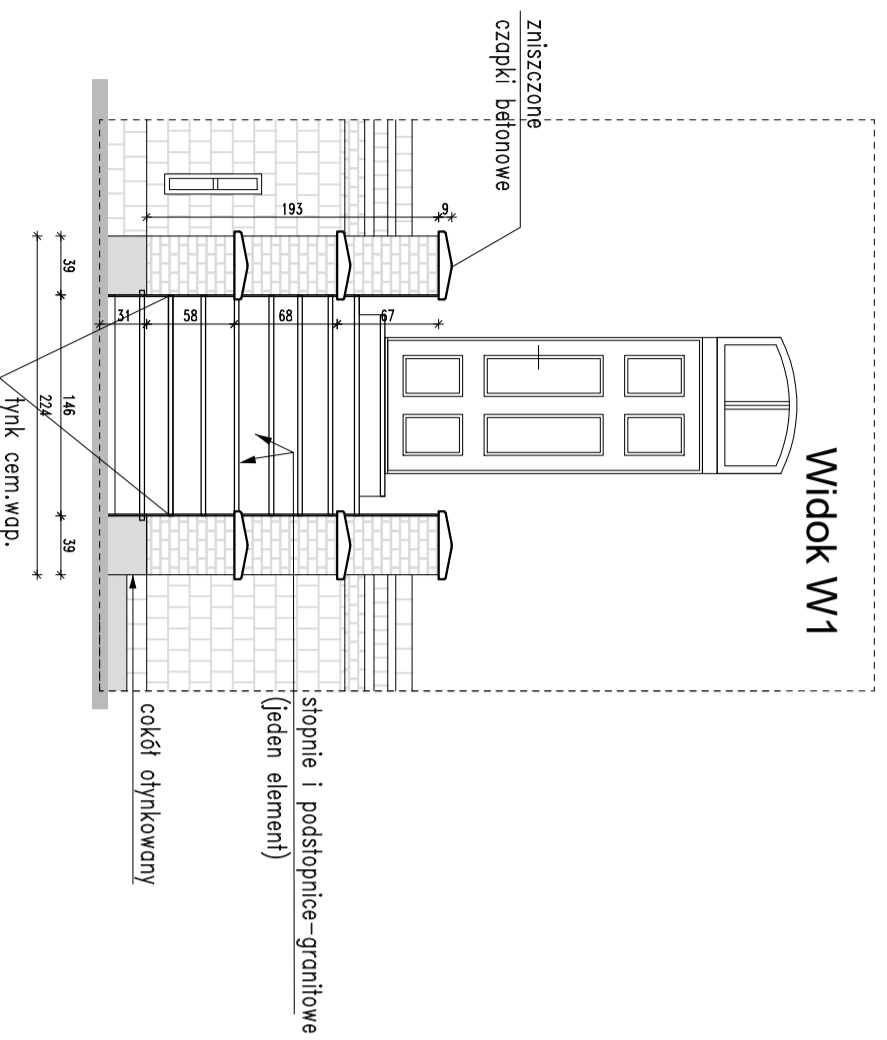
-RYSUNEK ZESTAWCZY

skala 1:50

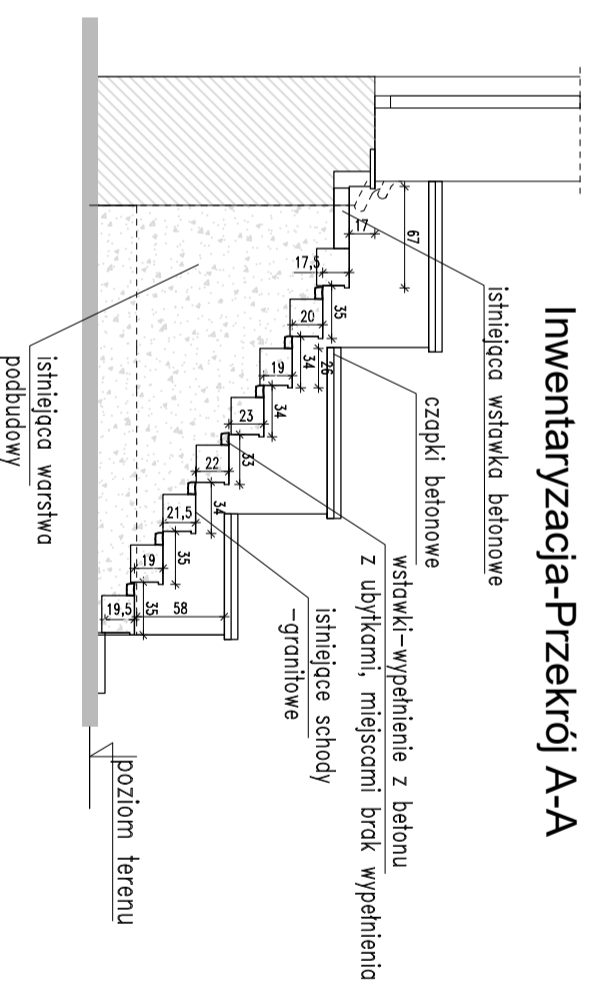
Inwentaryzacja-Rzut schodów



Widok W1



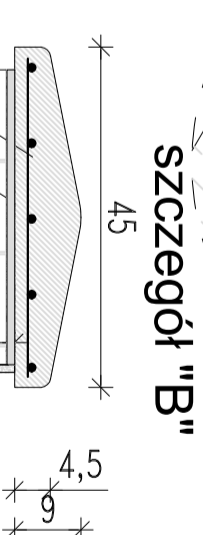
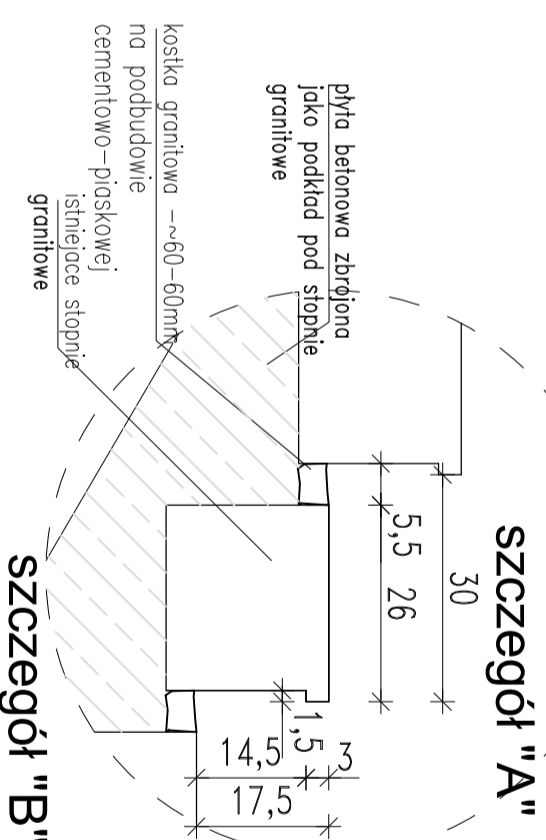
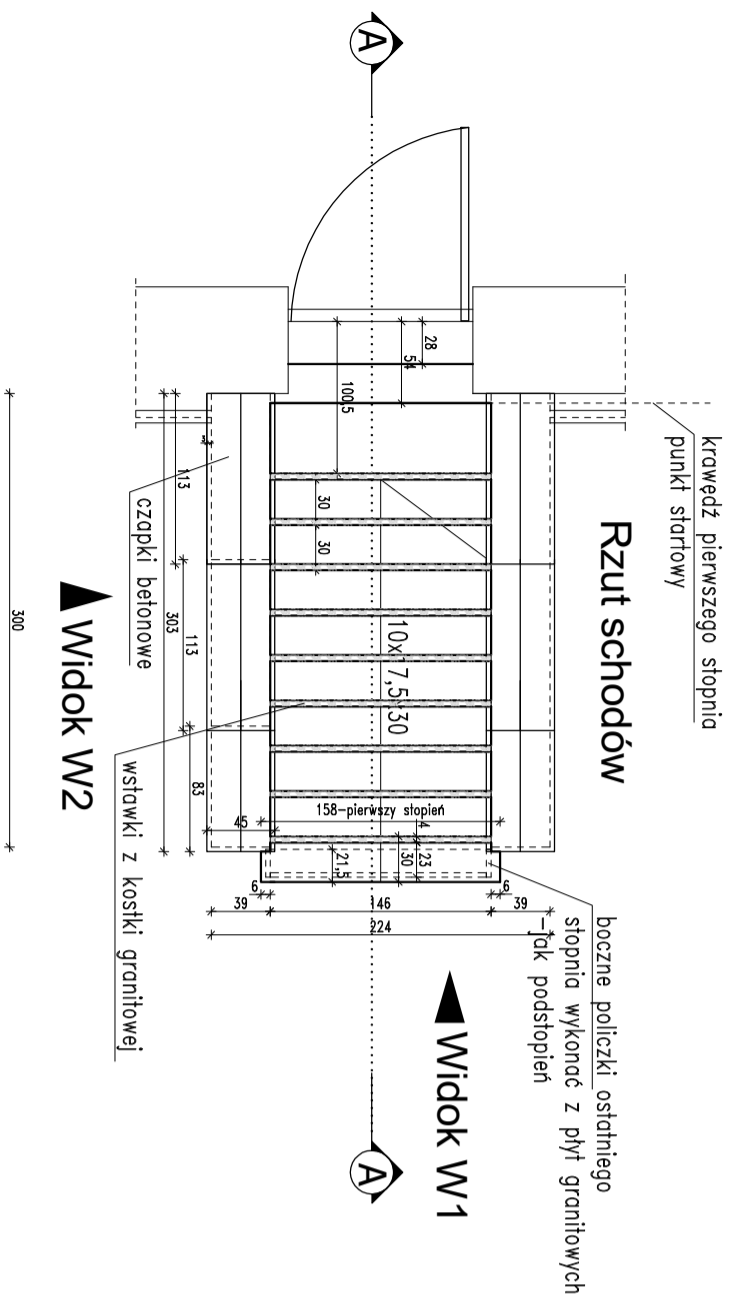
Inwentaryzacja-Przekrój A-A



Nazwa obiektu budowlanego ZESPÓŁ SZKÓŁ IM. M. KONOPNICKIEJ W PYSKOWICACH, 44-120 Pyskowie, ul. Kard. Wyszyńskiego 37 1398/9, obr. Pyskowie		
Inwestor: ZESPÓŁ SZKÓŁ IM. M. KONOPNICKIEJ W PYSKOWICACH, 44-120 Pyskowie, ul. Kard. Wyszyńskiego 37		
Adres obiektu budowlanego 44-120 Pyskowie ul. Kard. Wyszyńskiego 37 1398/9, obr. Pyskowie		
PROJEKT ARCHITEKTONICZNO-BUDOWLANY		
Branża:		
Projektant:		
Nazwa rysunku Inwentaryzacja- schody zewnętrzne	Skala rysunku 1:50	Data wrzesień 2024
Numer rysunku 101		

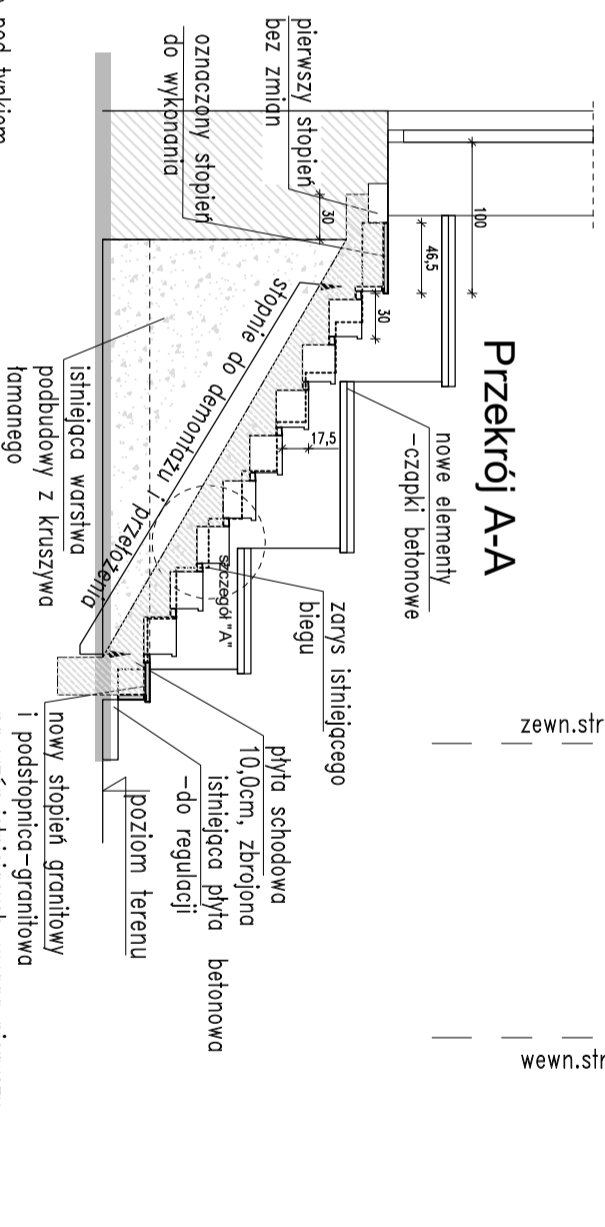
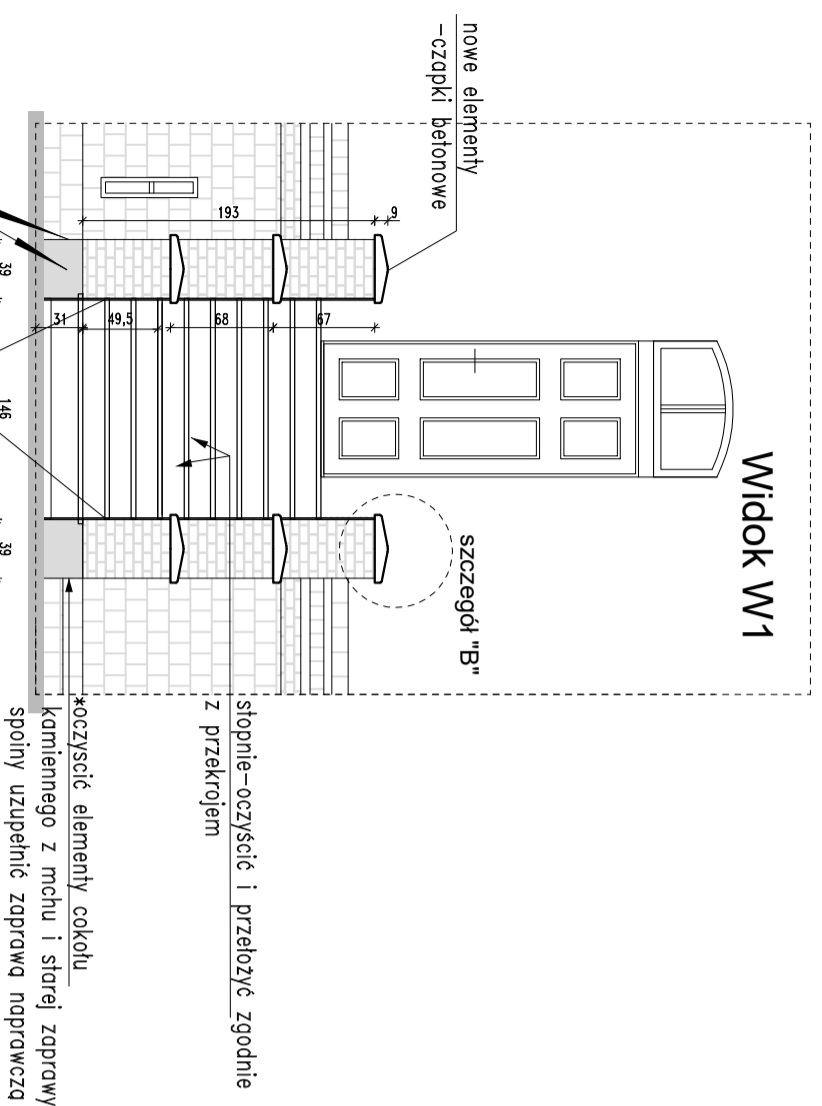
Remont schodów zewnętrznych -RYSUNEK ZESTAWCZY

Skala 1:50



nowe czapki betonowe osadzić na zaprawie klejowej

tylnk cem.wap. zalecenia: w miejscach ubytków tynku uzupełnić, gluche powierzchnie skuć ndołożyć nową w-wę tynku



Nazwa obiektu budowlanego ZESPÓŁ SZKÓŁ IM. M. KONOPNICKIEJ W PYSKOWICACH, 44-120 Pyskowie, ul. Kard. Wyszyńskiego 37 1398/9, obr. Pyskowie	
Inwestor: ZESPÓŁ SZKÓŁ IM. M. KONOPNICKIEJ W PYSKOWICACH, 44-120 Pyskowie, ul. Kard. Wyszyńskiego 37	
Adres obiektu budowlanego 44-120 Pyskowie ul. Kard. Wyszyńskiego 37 1398/9, obr. Pyskowie	
PROJEKT ARCHITEKTONICZNO-BUDOWLANY	
Branża:	
Projektant:	
Nazwa rysunku	
Remont schodów zewnętrznych	
Numer rysunku A01	Skala rysunku 1:50
Data wrzesień 2024	

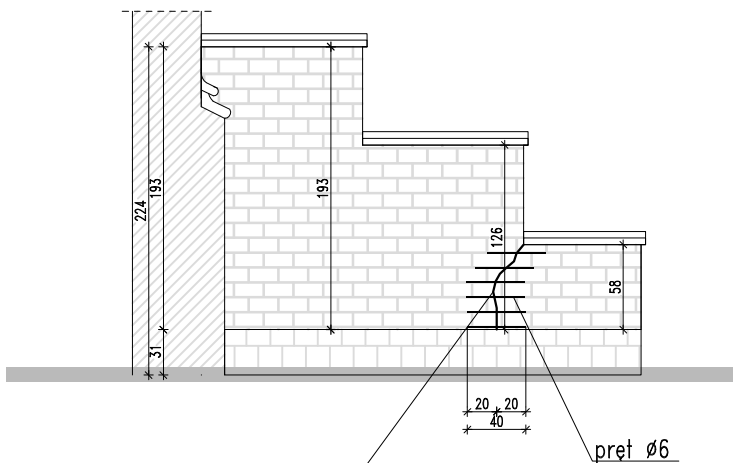
Widok W1

1:50



Skuć zaprawę następnie
cokół oczyścić. Spoiny wypełnić
zaprawą naprawczą.

Widok W2



Pęknięcie spoin na jednym
z murków –naprawa poprzez "zszycie" spion:
W miejscu gdzie występuje pęknięcie poziome spoiny wybrać
na głębokość około 4,0cm na długości ok 20cm na jedną i drugą stronę
od pęknięcia, oczyścić i zagruntować spionę zaprawą szcpezną, następnie
w spoinę włożyć pręt $\varnothing 6$ i wypełnić przy użyciu zaprawy naprawczej.

Uwaga:

Widok oznaczono na rysunku A01

Nazwa obiektu budowlanego
ZESPÓŁ SZKÓŁ IM. M. KONOPNICKIEJ W PYSKOWICACH,
44-120 Pyskowice, ul. Kard. Wyszyńskiego 37 1398/9, obr. Pyskowice

Inwestor:
ZESPÓŁ SZKÓŁ IM. M. KONOPNICKIEJ W PYSKOWICACH,
44-120 Pyskowice, ul. Kard. Wyszyńskiego 37

Adres obiektu budowlanego

44-120 Pyskowice
ul. Kard. Wyszyńskiego 37 1398/9, obr. Pyskowice

PROJEKT ARCHITEKTONICZNO-BUDOWLANY

Projektował:

Nazwa rysunku

Widok W1

Numer rysunku
A02

Skala rysunku
1:50

Data
wrzesień 2024

Dokumentacja zdjęciowa studzienka kd



Istniejąca studzienka kanalizacji deszczowej
–do regulacji i naprawy zapadniętej nawierzchni.
Kostki wokół studzienki zdjąć, dokonać regulacji studzienki
następnie teren wokół studzienki należy zasypywać ręcznie warstwą
ochronną piasku, zagęścić i ułożyć z powrotem kostkę
na podbudowie z piasku. Dodatkowo należy wymienić kratkę ściekową
– kratka żeliwna w kolorze czarnym. W przypadku braku kosza
zatrzymującego zanieczyszczenia należy go uzupełnić.

Nazwa obiektu budowlanego
ZESPÓŁ SZKÓŁ IM. M. KONOPNICKIEJ W PYSKOWICACH,
44-120 Pyskowice, ul. Kard. Wyszyńskiego 37 1398/9, obr. Pyskowice

Inwestor:
ZESPÓŁ SZKÓŁ IM. M. KONOPNICKIEJ W PYSKOWICACH,
44-120 Pyskowice, ul. Kard. Wyszyńskiego 37

Adres obiektu budowlanego
44-120 Pyskowice
ul. Kard. Wyszyńskiego 37 1398/9, obr. Pyskowice

PROJEKT ARCHITEKTONICZNO-BUDOWLANY

Projektował:

Nazwa rysunku

Dokumentacja zdj., studzienka kd

Numer rysunku

A03

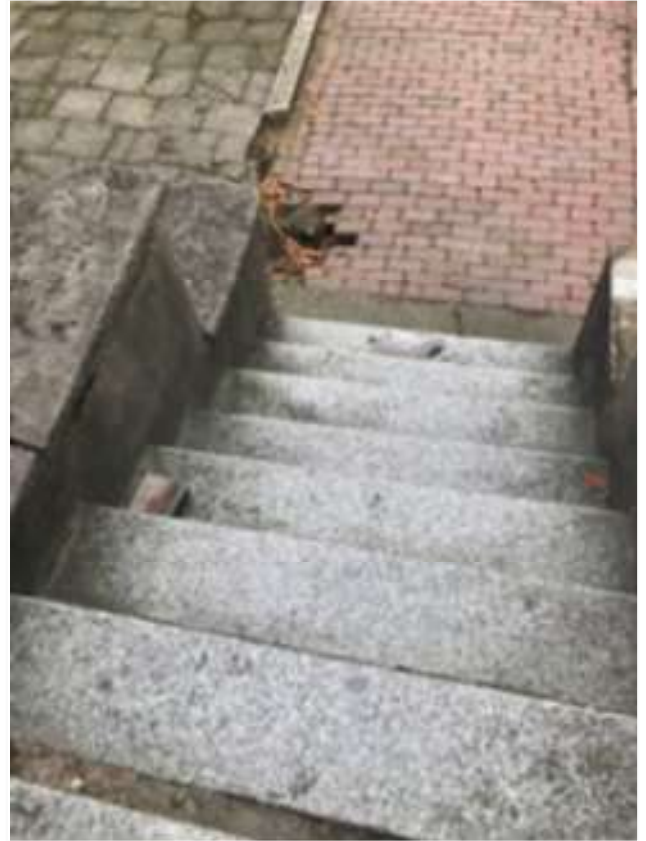
Skala rysunku

-

Data

wrzesień 2024

Dokumentacja zdjęciowa



Nazwa obiektu budowlanego
ZESPÓŁ SZKÓŁ IM. M. KONOPNICKIEJ W PYSKOWICACH,
44-120 Pyskowice, ul. Kard. Wyszyńskiego 37 1398/9, obr. Pyskowice

Inwestor:
ZESPÓŁ SZKÓŁ IM. M. KONOPNICKIEJ W PYSKOWICACH,
44-120 Pyskowice, ul. Kard. Wyszyńskiego 37

Adres obiektu budowlanego
44-120 Pyskowice
ul. Kard. Wyszyńskiego 37 1398/9, obr. Pyskowice

PROJEKT ARCHITEKTONICZNO-BUDOWLANY

Projektował:

Nazwa rysunku

Dokumentacja zdjęciowa

Numer rysunku
A04

Skala rysunku

-

Data

wrzesień 2024